



Утверждаю:

Заведующий МДОУ «Д/с №15»

Н.В.Пуртова

расшифровка подписи

17 декабря 2018 года

**ПАСПОРТ ДОСТУПНОСТИ**  
**объекта социальной инфраструктуры (ОСИ)**  
 № \_\_\_\_

**1. Общие сведения об объекте**

1.1. Наименование (вид) объекта: Муниципальное дошкольное образовательное учреждение "Детский сад №15 общеразвивающего вида"

1.2. Адрес объекта: 169300 Республика Коми, г.Ухта, ул. Севастопольская, д. 7 А

1.3. Сведения о размещении объекта:

- отдельно стоящее здание: 2 этажа, 1057,3 кв.м.

- часть здания: \_\_\_\_\_ - \_\_\_\_\_ этажей (или на \_\_\_\_\_ - \_\_\_\_\_ этаже), \_\_\_\_\_ кв.м

- наличие прилегающего земельного участка (Да, Нет); 2555,3 кв.м.

1.4. Год постройки здания: \_\_\_\_\_, год последнего капитального ремонта: \_\_\_\_\_

1.5. Дата предстоящих плановых ремонтных работ: текущего 2017, капитального 20 г.

**сведения об организации, расположенной на объекте:**

1.6. Название организации (учреждения), (полное юридическое наименование – согласно Уставу, краткое наименование): "Детский сад №15 общеразвивающего вида" МДОУ «Д/с №15»

1.7. Юридический адрес организации (учреждения): 169300 Республика Коми, г.Ухта, ул.Севастопольская, д. 7 А

1.8. Основание для пользования объектом (Оперативное управление, аренда, собственность)

1.9. Форма собственности (Государственная, негосударственная)

1.10. Территориальная принадлежность (федеральная, региональная, Муниципальная)

1.11. Вышестоящая организация (наименование): МУ «Управление образования» администрации МОГО «Ухта»

1.12. Адрес вышестоящей организации, другие координаты: 169300, Республика Коми, г.Ухта, ул. Первомайская, д.22, тел. 8(8216) 76-28-27

**2. Характеристика деятельности организации на объекте**

2.1 Сфера деятельности (здравоохранение, образование, социальная защита, физическая культура и спорт, культура, связь и информация, транспорт, жилой фонд, потребительский рынок и сфера услуг, другое) образование

2.2 Виды оказываемых услуг: дошкольное образовательные, в т.ч. проживанием, на дому, дистанционно)

2.3. Форма оказания услуг: (на объекте, с длительным пребыванием, в т.ч. проживанием, на дому, дистанционно) на объекте

2.4 Категории обслуживаемого населения по возрасту: (дети, взрослые трудоспособного возраста, пожилые; все возрастные категории) дети

2.5 Категории обслуживаемых инвалидов: (инвалиды, передвигающиеся на коляске, инвалиды с нарушениями опорно-двигательного аппарата, нарушениями зрения, нарушениями слуха, нарушениями умственного развития, все категории инвалидов) инвалиды с нарушениями опорно – двигательного аппарата

2.6 Плановая мощность: посещаемость (количество обслуживаемых в день), пропускная способность: 150 человек.

2.7 Участие в исполнении ИПР инвалида, ребенка-инвалида (Да, Нет)

### 3. Состояние доступности объекта

3.1. Путь следования к объекту пассажирским транспортом

(описать маршрут движения с использованием пассажирского транспорта) маршруты городских автобусов №2,6,7,19, остановка «Рынок»

наличие адаптированного пассажирского транспорта к объекту: (Нет)

3.2. Путь к объекту от ближайшей остановки пассажирского транспорта:

3.2.1 расстояние до объекта от остановки транспорта 900 м.

3.2.2 время движения (пешком) 5-8 мин.

3.2.3 наличие выделенного от проезжей части пешеходного пути (Да, ),

3.2.4 Перекрестки: нерегулируемые; регулируемые, со звуковой сигнализацией, таймером;

3.2.5 Информация на пути следования к объекту: акустическая, тактильная, визуальная; нет

3.2.6. Перепады высоты на пути: есть, нет (описать) От остановки маршрутных автобусов здания МДОУ перепадов по высоте нет.

Их обустройство для инвалидов на коляске: да, нет нет

3.3 Организация доступности объекта для инвалидов – форма обслуживания\*

№ п/п	Категория инвалидов (вид нарушения)	Вариант организации доступности объекта (формы обслуживания)*
1.	Все категории инвалидов и МГН	ВНД
<i>в том числе инвалиды:</i>		
2.	передвигающиеся на креслах-колясках	ВНД
3.	с нарушениями опорно-двигательного аппарата	ВНД
4.	с нарушениями зрения	ВНД
5.	с нарушениями слуха	ВНД
6.	с нарушениями умственного развития	ВНД

\* - указывается один из вариантов: «А», «Б», «ДУ», «ВНД»

3.4 Состояние доступности основных структурно-функциональных зон

№ п/п	Основные структурно-функциональные зоны	Состояние доступности, в том числе для основных категорий инвалидов**
1.	Территория, прилегающая к зданию (участок)	ВНД
2.	Вход (входы) в здание	ВНД
3.	Путь (пути) движения внутри здания (в т.ч. пути эвакуации)	ВНД
4.	4 (I) Зона обслуживания инвалидов (кабинетная, зальная, прилавочная, с перемещением по маршруту, cabina индивидуального обслуживания)	ВНД
	4 (II) Места приложения труда	ВНД
5.	Санитарно-гигиенические помещения	ВНД
6.	Система информации и связи (на всех зонах)	ВНД
7.	Пути движения к объекту (от остановки транспорта)	ВНД

\*\* указывается:

ДП-В - доступно полностью всем;

ДП-И (к, о, с, г, у) – доступно полностью избирательно (указать категории инвалидов);

ДЧ-В - доступно частично всем;  
ДЧ-И (к, о, с, г, у) – доступно частично избирательно (указать категории инвалидов);  
ДУ-В - доступно условно всем,  
ДУ-И (к, о, с, г, у) – доступно условно избирательно (указать категории инвалидов);  
ВНД-В – временно недоступно всем,  
ВНД-И (к, о, с, г, у) – временно недоступно избирательно (указать категории инвалидов)

### **3.5. Итоговое заключение о состоянии доступности ОСИ:**

Объект признан временно недоступным для всех категорий инвалидов.

Для решения вопросов доступности для **всех категорий инвалидов** необходимо на начальном этапе:

- установить переговорное устройство или кнопку вызова помощи в начале лестничного марша, в начале существующего пандуса, перед входной площадкой, рядом с входной дверью на стене со стороны дверной ручки (во избежание травмирования человека открывающейся дверью);
- организовать оказание ситуационной помощи всем маломобильным гражданам;
- создать систему сопровождения с закреплением функциональных обязанностей в должностных инструкциях обученных сотрудников;
- продумать, и обозначить на схемах наиболее оптимальные пути движения к зоне целевого назначения и санитарно-гигиеническим помещениям;
- разместить на сайте (страничке, стенде, памятке) учреждения информацию об оказываемых на объекте услугах и технологии оказания этих услуг МГН;
- направить обращение в Администрацию МОГО "Ухта" об обустройстве автобусных остановок, путей движения от остановок до объекта (восстановить целостность покрытия и устранить перепады высот), организации парковки для инвалидов в соответствии с СП 59.13330.2016. Данные меры позволят обеспечить условную доступность объекта.

Для организации работы на объекте по созданию условий доступности услуг и оказанию ситуационной помощи инвалидам разработать и утвердить Приказом руководителя:

- Положение (Правила или Политику) об организации доступности объекта и предоставляемых на нём услуг, а также оказания инвалидам при этом необходимой помощи в учреждении (организации);
- назначение ответственных сотрудников за организацию и проведение работы в учреждении по обеспечению доступности объектов и услуг для инвалидов;
- должностные инструкции сотрудника, ответственного за организацию работы по обеспечению доступности объекта и услуг и инструктаж персонала в учреждении;
- должностные инструкции персонала (вносимые изменения в должностные инструкции), ответственного за оказание помощи инвалидам и сопровождение их на объекте;
- форму (журнал) учёта и порядок проведения инструктажа в учреждении персонала по вопросам, связанным с обеспечением доступности для инвалидов объектов и услуг.

Для обеспечения доступности объекта для инвалидов с умственными нарушениями:

#### **1. Территория прилегающая к зданию:**

- разместить систему информационной поддержки на протяжении всего пути к ОСИ, доступной для МГН на все время (в течение суток) эксплуатации учреждения;
- разместить план размещения объектов на территории.

#### **2. Вход в здание:**

- организовать донесение информации об ОСИ и оказываемых услугах на ясном и доступном для их понимания языке.

#### **3. Пути движения внутри здания:**

- оборудовать систему знаковых навигаций на всех путях движения.

#### **4.1. Зона оказания услуги:**

- организовать на объекте оказание ситуационной помощи.

#### **4.2. Место приложения труда:**

- рабочее место для инвалида следует предусматривать в соответствии с программами профессиональной реабилитации инвалида.

#### **4.3. Жилые помещения:**

-

#### **5. Санитарно-гигиенические помещения:**

## **6. Система информации на объекте:**

- организовать донесение информации об ОСИ и оказываемых услугах на ясном и доступном для их понимания языке.

### **Для обеспечения доступности объекта для инвалидов с нарушениями опорно-двигательного аппарата:**

#### **1. Территория прилегающая к зданию:**

- восстановить целостность покрытия путей движения, выбрать оптимальные пути движения до входа на объект, устранить перепады высоты или оборудовать их в соответствии с требованиями СП 59.13330.2016;

- разместить систему информационной поддержки на протяжении всего пути к ОСИ, доступной для МГН на все время (в течение суток) эксплуатации учреждения;

- разместить план размещения объектов на территории.

#### **2. Вход в здание:**

- установить/заменить поручни на лестнице согласно требований СП 59.13330.2016 и ГОСТ Р 51261-99;

- установить антискользящее покрытие на лестнице;

- демонтировать пороги (приведение к нормативному значению высота порога не более 0,014 м.) на входной двери и двери в тамбуре или приобрести перекатной пандус;

- отрегулировать доводчик на входной двери и двери в тамбуре до нормативных значений (усилие открытия 19,5 Нм и задержка при закрывании не менее 5 сек.);

- расширить дверные проёмы до нормативного значения не менее 0,9 м., при двухстворчатых дверях оказание ситуационной помощи путём открывания второй створки.

#### **3. Пути движения внутри здания:**

- установить/заменить поручни на лестнице и вдоль стен согласно требований СП 59.13330.2016 и ГОСТ Р 51261-99;

- демонтировать пороги (приведение к нормативному значению высота порога не более 0,014 м.) на пути следования к зоне оказания услуг или приобрести перекатной пандус;

- отрегулировать доводчик на дверях по пути следования к зоне оказания услуг (усилие открытия 19,5 Нм и задержка при закрывании не менее 5 сек.);

- расширить дверные проёмы до нормативного значения не менее 0,9 м., по пути следования к зоне оказания услуг, при двухстворчатых дверях оказание ситуационной помощи путём открывания второй створки;

- обустроить зоны отдыха на всём пути движения.

#### **4.1. Зона оказания услуги:**

- выделить зону для оказания услуг на первом этаже, как можно ближе к входу;

- установить удобные стулья с подлокотниками в зоне ожидания;

- установить/заменить поручни на лестнице для доступа на сцену СП 59.13330.2016 и ГОСТ Р 51261-99;

- приобрести специализированную мебель в (*классы, аудитории, группы*);

- установить рядом с зоной ожидания и оказания услуги специальные держатели для костылей, трости и т.п.;

- организовать на объекте оказание ситуационной помощи.

#### **4.2. Место приложения труда:**

- рабочее место для инвалида следует предусматривать в соответствии с программами профессиональной реабилитации инвалида.

#### **4.3. Жилые помещения:**

#### **5. Санитарно-гигиенические помещения:**

- необходимо оборудовать санитарно - гигиенические помещения на всех этажах здания, для чего необходимо установить поручни рядом с унитазом, держатели для костылей рядом с унитазом, кнопку вызова помощи в зоне досягаемости руки при нахождении на унитазе, поручни по периметру раковины и вдоль стен;

- душевая должна быть оборудована ручным душем, настенными поручнями, в т.ч. вдоль стен и по ходу движения, а также кнопкой вызова помощи.

## **6. Система информации на объекте:**

- организовать донесение информации об ОСИ и оказываемых услугах на ясном и доступном языке, разместив её рядом с дверью со стороны дверной ручки на высоте от 1,2 до 1,6 м. перед входами во

внутренние помещения, в которых оказываются услуги, с указанием номера и назначения помещения.

Для обеспечения доступности объекта для инвалидов с нарушениями слуха:

**1. Территория прилегающая к зданию:**

- разместить систему информационной поддержки на протяжении всего пути к ОСИ, доступной для МГН на все время (в течение суток) эксплуатации учреждения;
- разместить план размещения объектов на территории.

**2. Вход в здание:**

- организовать донесение информации об ОСИ и оказываемых услугах на ясном и доступном языке.

**3. Пути движения внутри здания:**

- оборудовать систему знаковых навигаций на всех путях движения.

**4.1. Зона оказания услуги:**

- установить звукоусиливающее устройство (индукционная петля);
- организовать сурдоперевод при оказании услуг (по требованию);
- организовать оказание ситуационной помощи.

**4.2. Место приложения труда:**

- рабочее место для инвалида следует предусматривать в соответствии с программами профессиональной реабилитации инвалида.

**4.3. Жилые помещения:**

-

**5. Санитарно-гигиенические помещения:**

-

**6. Система информации на объекте:**

- разместить информацию и сигнализацию об опасности (световые маяки).

Для обеспечения доступности объекта для инвалидов, передвигающихся на креслах-колясках:

**1. Территория прилегающая к зданию:**

- восстановить целостность покрытия путей движения, выбрать оптимальные пути движения до входа на объект, устранить перепады высоты или оборудовать их в соответствии с требованиями СП 59.13330.2016;
- разместить систему информационной поддержки на протяжении всего пути к ОСИ, доступной для МГН на все время (в течение суток) эксплуатации учреждения;
- разместить план размещения объектов на территории.

**2. Вход в здание:**

- установить пандус в соответствии с требованиями СП 59.13330.2016 (уклон 1:12 или 1:20)
- установить/заменить поручни на существующем пандусе согласно требований СП 59.13330.2016 и ГОСТ Р 51261-99;
- установить антискользящее покрытие на пандусе;
- демонтировать пороги (приведение к нормативному значению высота порога не более 0,014 м.) на входной двери и двери в тамбуре или приобрести перекатной пандус;
- отрегулировать доводчик на входной двери и двери в тамбуре до нормативных значений (усилие открытия 19,5 Нм и задержка при закрывании не менее 5 сек.);
- расширить дверные проёмы до нормативного значения не менее 0,9 м., при двухстворчатых дверях оказание ситуационной помощи путём открывания второй створки.

**3. Пути движения внутри здания:**

- демонтировать пороги (приведение к нормативному значению высота порога не более 0,014 м.) на пути следования к зоне оказания услуг или приобрести перекатной пандус;
- отрегулировать доводчик на дверях по пути следования к зоне оказания услуг (усилие открытия 19,5 Нм и задержка при закрывании не менее 5 сек.);
- расширить дверные проёмы до нормативного значения не менее 0,9 м., по пути следования к зоне оказания услуг, при двухстворчатых дверях оказание ситуационной помощи путём открывания второй створки.

**4.1. Зона оказания услуги:**

- выделить зону оказания услуг на первом, как можно ближе к входу;
- приобрести специализированную мебель в (группы);

- создать условия доступного подхода к мебели и оборудованию;
- организовать свободную зону подхода к месту обслуживания (прилабочная форма обслуживания) ширина рабочего фронта не менее 1 м, высота от 0,8 до 0,85 м. пространство для ног высота 0,75 м, глубина 0,5 м;
- организовать на объекте оказание ситуационной помощи.

#### **4.2. Место приложения труда:**

- рабочее место для инвалида следует предусматривать в соответствии с программой профессиональной реабилитации инвалида.

#### **4.3. Жилые помещения:**

- выделить специальное место в спальном помещении ближе к выходу (эвакуационному) с оборудованием его кнопкой вызова персонала.

#### **5. Санитарно-гигиенические помещения:**

- оборудовать санитарно - гигиеническое помещение на первом этаже;
- установить поручни рядом с унитазом, организовать зону разворота не менее 1,4 м.. обустроить свободное пространство рядом с унитазом не менее 0,8 м.. Необходимо закрепить бачок унитаза установив жёсткую прокладку между стеной и бачком, установить кнопку вызова помощи в зоне досягаемости руки при нахождении на унитазе, установить поручни по периметру раковины;
- душевая должна быть оборудована переносным или закрепленным на стене складным сиденьем расположенным на высоте не более 0,48 м от уровня поддона; ручным душем; настенными поручнями; глубина и длина сиденья должны быть не менее 0,5 м.. Габариты зоны для душевой должны быть не менее 0,9x1,5 м, свободной зоны - не менее 0,8x1,5 м.. Необходимо установить кнопку вызова помощи в зоне досягаемости руки при нахождении на сидении, поручни вдоль стен и по ходу движения.

#### **6. Система информации на объекте:**

- организовать донесение информации об ОСИ и оказываемых услугах на ясном и доступном языке разместив её рядом с дверью со стороны дверной ручки на высоте от 1,2 до 1,6 м. перед входами во внутренние помещения, в которых оказываются услуги, с указанием номера и назначения помещения.

#### **Для обеспечения доступности объекта для инвалидов с нарушениями зрения:**

##### **1. Территория прилегающая к зданию:**

- восстановить целостность покрытия путей движения, выбрать оптимальные пути движения до входа на объект, устранить перепады высоты или оборудовать их в соответствии с требованиями СП 59.13330.2016;
- разместить систему информационной поддержки на протяжении всего пути к ОСИ, доступной для МГН на все время (в течение суток) эксплуатации учреждения с дублированием рельефно-точечного шрифта Брайля;
- разместить план размещения объектов на территории с дублированием рельефно-точечного шрифта Брайля.

##### **2. Вход в здание:**

- нанести контрастную маркировку по периметру входной двери и двери в тамбуре, на ручку входной двери и двери в тамбуре;
- нанести контрастную маркировку (желтый круг) на прозрачное полотно входной двери и двери в тамбуре;
- установить тактильные предупреждающие перед лестницей, входной дверью и дверью в тамбуре;
- выделить первую и последнюю ступень лестничного марша цветом (нанесение лакокрасочного покрытия или выделение при помощи цветной клейкой ленты);
- разместить информацию об ОСИ со стороны дверной ручки на высоте 1,2 – 1,6 м. с дублированием рельефно-точечного шрифта Брайля и размерами знаков, соответствующими расстоянию рассматривания с указанием наименования учреждения, времени оказания услуг (приемных часов);

##### **3. Пути движения внутри здания:**

- нанести контрастную маркировку на двери в помещении, которые будут расположены в зоне оказания услуг для инвалидов;
- нанести контрастную маркировку (желтый круг) на прозрачное полотно дверей внутри здания;
- нанести контрастные направляющие на полу по пути следования инвалида;

- выделить первую и последнюю ступень лестничного марша цветом (нанесение лакокрасочного покрытия или выделение при помощи цветной клейкой ленты);
- тактильные направляющие на объекте не использовать ввиду возможного травматизма других категорий МГН, заменить на оказание ситуационной помощи на объекте;
- выделить контрастным цветом углы и выступающие элементы на пути следования инвалида;
- установить звуковые маяки на пути следования;
- выделить место для собаки поводыря;
- разместить информирующие тактильные таблички для людей с нарушением зрения с использованием рельефных знаков и символов, а также рельефно-точечного шрифта Брайля рядом с дверью со стороны дверной ручки на высоте от 1,2 до 1,6 м. перед входами во внутренние помещения, в которых оказываются услуги, с указанием номера и назначения помещения.

#### **4.1. Зона оказания услуги:**

- приобрести электронные лупы увеличители для удобства работы с документами;
- приобрести специализированные пособия и ТСР в (*группы*);
- организовать на объекте оказание ситуационной помощи.

#### **4.2. Место приложения труда:**

- рабочее место для инвалида следует предусматривать в соответствии с программами профессиональной реабилитации инвалида.

#### **4.3. Жилые помещения:**

- выделить специальное место в спальном помещении ближе к выходу (эвакуационному) с оборудованием его кнопкой вызова персонала.

#### **5. Санитарно-гигиенические помещения:**

- разместить информирующие тактильные таблички для людей с нарушением зрения с использованием рельефных знаков и символов, а также рельефно-точечного шрифта Брайля рядом с дверью со стороны дверной ручки на высоте от 1,2 до 1,6 м. перед входами во внутренние помещения, в которых оказываются услуги, с указанием номера и назначения помещения;
- в санитарном помещении необходимо установить поручни рядом с унитазом, установить кнопку вызова помощи в зоне досягаемости руки при нахождении на унитазе, установить поручни по периметру раковины и вдоль стен;
- душевая должна быть оборудована настенными поручнями, установить кнопку вызова помощи, установить поручни вдоль стен и по ходу движения.

#### **6. Система информации на объекте:**

- разместить информацию об ОСИ со стороны дверной ручки на высоте 1,2 – 1,6 м. с дублированием рельефно-точечного шрифта Брайля и размерами знаков, соответствующими расстоянию рассматривания с указанием наименования учреждения, времени оказания услуг (приемных часов);
- разместить информирующие тактильные таблички для людей с нарушением зрения с использованием рельефных знаков и символов, а также рельефно-точечного шрифта Брайля рядом с дверью со стороны дверной ручки на высоте от 1,2 до 1,6 м. перед входами во внутренние помещения, в которых оказываются услуги, с указанием номера и назначения помещения.

### **3.6 Оценка соответствия уровня доступности для инвалидов предоставляемых услуг**

№ п/п	Основные показатели доступности для инвалидов предоставляемой услуги	Оценка состояния и имеющихся недостатков в обеспечении условий доступности для инвалидов предоставляемой услуги
1	Наличие помещений, предназначенных для проведения массовых мероприятий, оборудованных индукционных петель и звукоусиливающей аппаратуры	<b>Отсутствует</b>
2	Предоставление услуг с использованием русского жестового языка, включая допуска на объект сурдопереводчика, тифлопереводчика	<b>Отсутствует</b>
3	Наличие сотрудников, прошедших инструктирование или обучения для работы с инвалидами по вопросам, связанным с обеспечением доступности для них объектов и услуг	<b>Имеется</b>

4	Предоставление услуги инвалидам с сопровождением ассистента-помощника	При наличии возможности
5	Предоставление услуги инвалидам с сопровождением тьютора	При наличии возможности
6	Наличие работников, имеющих образование и квалификацию, позволяющие осуществлять обучение по адаптивным основным общеобразовательным программам	3
7	Доля детей-инвалидов, получающих дополнительное образование, от общего числа детей – инвалидов в МОУ	Отсутствуют
8	Доля детей-инвалидов, которым созданы условия для получения качественного общего образования, от общего числа детей-инвалидов в МОУ	100%
9	Наличие официального сайта адаптированного для лиц с нарушением зрения	Имеется
10	Исходя из категории учащихся с ограниченными возможностями здоровья их численность в классе (группе) не должна превышать 15 человек.	Обеспечено

#### 4. Управленческое решение

##### 4.1. Рекомендации по адаптации основных структурных элементов объекта

№ п/п	Основные структурно-функциональные зоны объекта	Рекомендации по адаптации объекта (вид работы)*
1.	Территория, прилегающая к зданию (участок)	Орг. мер-ия, тср, ремонт
2.	Вход (входы) в здание	Орг. мер-ия, тср, ремонт
3.	Путь (пути) движения внутри здания (в т.ч. пути эвакуации)	Орг. мер-ия, тср, ремонт
4.	4 (I) Зона обслуживания инвалидов (кабинетная, зальная, прилабочная, с перемещением по маршруту, cabina индивидуального обслуживания)	Орг. мер-ия, тср, ремонт
	4 (II) Места приложения труда	Орг. мер-ия, тср, ремонт
5.	Санитарно-гигиенические помещения	Орг. мер-ия, тср, ремонт
6.	Система информации на объекте (на всех зонах)	Орг. мер-ия, тср, ремонт
7.	Пути движения к объекту (от остановки транспорта)	Орг. мер-ия, тср, ремонт
	Все зоны и участки	

\*- указывается один из вариантов (видов работ):

не нуждается; ремонт (текущий, капитальный);

индивидуальное решение с ТСР;

технические решения невозможны – организация альтернативной формы обслуживания

##### 4.2. Рекомендации по повышению уровня доступности предоставляемых услуг

№ п/п	Основные показатели доступности для инвалидов предоставляемой услуги	Рекомендации по адаптации услуги (вид работы)*
1	Обеспечение доступа к месту предоставления услуги на объекте путем оказания работниками организации помощи инвалидам в преодолении барьеров, мешающих получению ими услуг на объекте, в том числе с сопровождением инвалидов, имеющих стойкие расстройства функции зрения и самостоятельного передвижения (К, О, С)	Разработка локальных актов
2	Организация систематического обучения (инструктажа) персонала по вопросам оказания помощи на объекте инвалидам и другим маломобильным гражданам (план инструктажа, журнал учета)	Разработка Плана инструктажа, журнала учета инструктажа, инструкций



3	Предоставление (при необходимости) инвалидам по слуху услуг с использованием русского жестового языка, с допуском на объект (к местам предоставления услуг) сурдопереводчика, тифлосурдопереводчика	Ситуационно, по мере необходимости
4	Закрепление в должностных инструкциях персонала конкретных задач и функций по оказанию помощи инвалидам и другим маломобильным гражданам (и их сопровождение)	Разработка локальных актов
5	Наличие работников, имеющих образование и квалификацию, позволяющие осуществлять обучение по адаптивным основным общеобразовательным программам	Повышение квалификации учителей
6	Доля детей-инвалидов, получающих дополнительное образование, от общего числа детей – инвалидов в МОУ	Увеличение доли детей – инвалидов, получающие дополнительное образование

4.3. Период проведения работ: 2025 год

в рамках исполнения: Федерального закона от 24.11.1995 № 181-ФЗ (ред. от 29.12.2015) «О социальной защите инвалидов в Российской Федерации; Государственной программы Российской Федерации «Доступная среда» (указывается наименование документа: программы, плана)

4.4. Ожидаемый результат (по состоянию доступности) после выполнения работ по адаптации:  
на 1 этапе: ДУ (к, о, с, з, у), на 2 этапе: ДИ (к, о, с, з, у).

Оценка результата исполнения программы, плана (по состоянию доступности):

4.5. Для принятия решения требуется, не требуется (*нужное подчеркнуть*):

Согласование Согласование с территориальными органами социальной защиты, согласно п. 1.2. СП 59.13330.2012 г;

Имеется заключение уполномоченной организации о состоянии доступности объекта (*наименование документа и выдавшей его организации, дата*), нет

4.6. Информация размещена (обновлена) на Карте доступности субъекта Российской Федерации, дата: www.zhit-vmeste.ru

(*наименование сайта, портала*)

## 5. Особые отметки

Паспорт сформирован на основании:

1. Анкеты (информации об объекте) от «17» декабря 2018 года,

2. Акта обследования объекта: от «17» декабря 2018 года

3. Решения Комиссии МДОУ Д/с 15 от «17» декабря 2018 г.



ФОТО № 1 пути движения к объекту от остановки (чет)



ФОТО № 2 пути движения к объекту от остановки(не чет)



ФОТО № 3 пути движения к объекту от остановки



ФОТО № 4 пути движения к объекту от остановки



ФОТО № 5 пути движения к объекту от остановки



ФОТО № 6 пути движения к объекту от остановки



ФОТО № 7 вход на территорию



ФОТО № 8 путь движения на территории



ФОТО № 9 путь движения на территории



ФОТО № 10 путь движения на территории



ФОТО № 11 путь движения на территории



ФОТО № 12 вход выход в здание(центральный вход)



ФОТО № 13 вход выход в здание



ФОТО № 14 вход выход в здание



ФОТО № 15 вход выход в здание



ФОТО № 16 вход выход в здание



ФОТО № 17 вход выход в здание, вход в группу № 6



ФОТО № 18 вход выход в здание, вход в группу №1



Фото 19 лестница (наружная)



Фото 20 лестница (наружная)



Фото 21 лестница (наружная)



Фото 22 лестница (наружная)



Фото 23 лестница (наружная)



Фото 24 лестница (наружная) муз зал



ФОТО 25 коридор (пути движения внутри здания)



ФОТО 26 зона ожидания(пути движения внутри здания)



ФОТО 27 коридор(пути движения внутри здания)

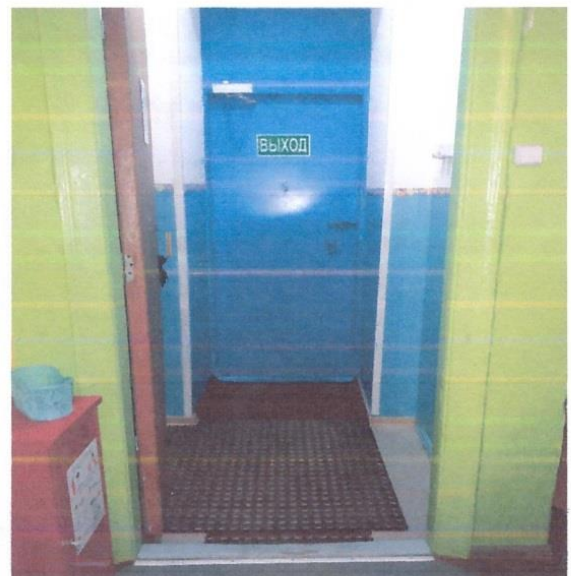


ФОТО 28 тамбур центрального входа(пути движения внутри здания)



ФОТО 29 тамбур входа в группы 4,5



ФОТО 30 тамбур входа в группы 2,3



ФОТО 31 тамбур в группу 1



ФОТО 32 тамбур вход в группу 6



ФОТО 32 тамбур в кухне



ФОТО 33 лестница внутри здания



ФОТО 34 лестница внутри здания



ФОТО 35 лестница внутри здания



ФОТО 36 лестница внутри здания

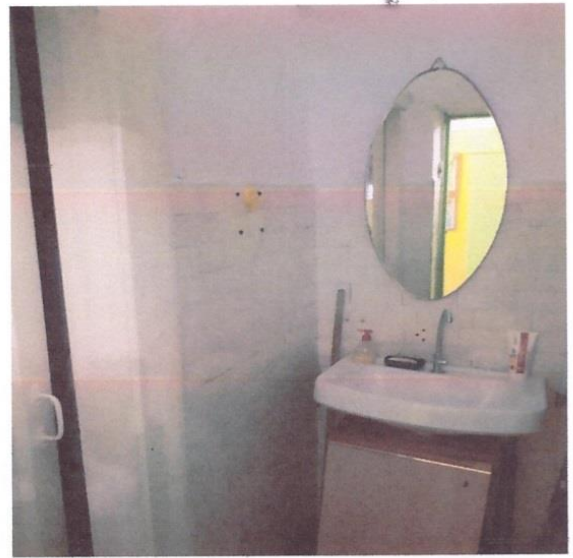


ФОТО 37 Санитарно-гигиенические помещения



ФОТО 38 Санитарно-гигиенические помещения

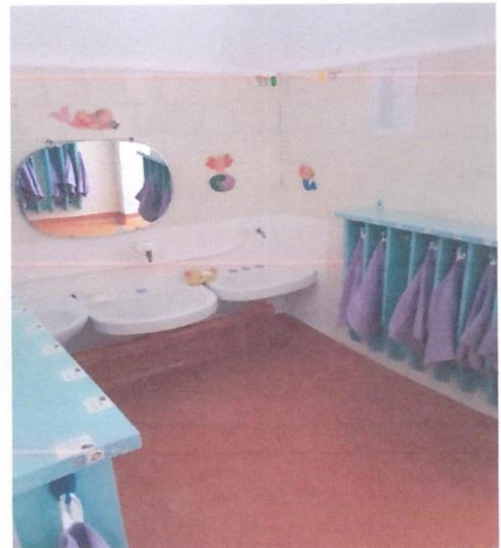


ФОТО 39 Санитарно-гигиенические помещения



ФОТО 40 Санитарно-гигиенические помещения



ФОТО 41 Система информации и связи( на всех зонах)





ФОТО 42 Система информации и связи



ФОТО 43 Система информации и связи



ФОТО 44 Система информации и связи



ФОТО 45 Система информации и связи



ФОТО 45 Система информации и связи



ФОТО 46 Система информации и связи



ФОТО 47 Система информации и связи



ФОТО 48 Система информации и связи



ФОТО 49 группа



ФОТО 50 кабинет заведующего



ФОТО 51 мед кабинет